



Albertslund Kommune
Den bæredygtige by for børnene, det grønne og fællesskaber

Årsrapport 2024





INDLEDNING	4
GENERELT OM FORSYNINGEN	5
Administration	5
Selskabsudskillelse	5
FJERNVARME	6
FJERNVARME – DRIFTSREGNSKAB	6
GRADDAGE OG VARMEÅRET 2024	9
FJERNVARME – AKTIVITETER	10
1. 60-års jubilæum	10
2. Fjernvarmens rammevilkår	11
3. Beredskab	12
4. Implementering af ny takststruktur for fjernvarmen	12
5. Herstedøster Landsby og Villaby	13
6. Udrulning af lavtemperatur fjernvarme	14
7. Lokal udnyttelse af overskudsvarme	15
8. Egne varmecentraler	15
9. Tilslutningsanlæg – TAO	16
10. Ledningsrenovering	17
11. Nye boligområder	21
12. Udviklingsprojekter	21
13. Energirådgivning	24
UDEBELYSNING	25
UDEBELYSNING – DRIFTSREGNSKAB	25
UDEBELYSNING – AKTIVITETER	25
1. Grønnere og smartere gadebelysning	25
2. Opgradering af udebelysning	26
3. Modernisering af vejbelystningen på Roskildevej	27
4. Signalanlæg	28
5. Giv et praj	28
LADESTANDERE	30
KLIMASELSKAB	30





AFFALD & GENBRUG	31
<i>AFFALD & GENBRUG – DRIFTSREGNSKAB</i>	<i>31</i>
<i>AFFALD & GENBRUG – AKTIVITETER</i>	<i>33</i>
1. Udfasning af affaldsstativer i Godthåbsparken	33
2. Ændringer af gebyrer og det kommunale affaldsregulativ	34
3. Samarbejdet i Indsamling På Tværs I/S og Ressourceindsamling A/S samt Storskraldsanalyse	35
4. Genbrugsstationen	35
5. Kommunikation, viden og undervisning	36
6. Status på genanvendelsen	38
7. Øvrige sager	40
8. Aktiviteter for 2024/2025	40





INDLEDNING

2024 har været et år præget af både udvikling og omstilling for Albertslund Forsyning. Med et fortsat fokus på grøn omstilling, forsyningsikkerhed og effektiv drift har vi taget markante skridt mod en mere bæredygtig og fremtidssikret forsyning for borgere og virksomheder i kommunen.

En af årets væsentligste opgaver har været implementeringen af den nye takststruktur for fjernvarmen, som træder i kraft fra januar 2025. Den nye model sikrer en mere retfærdig og gennemsigtig prissætning, samtidig med at den understøtter en effektiv og bæredygtig drift af fjernvarmenettet. Hertil kommer en styrket indsats for at øge energieffektiviteten, hvor vi blandt andet har set store fremskridt i udrulningen af lavtemperatur fjernvarme i flere boligområder. Overgangen til lavtemperatur fjernvarme er en vigtig milepæl i arbejdet for at reducere energitab og fremme en grønnere varmeforsyning.

På klimaområdet har vi taget et afgørende skridt med etableringen af Albertslund Kommunes Klimaselskab. Som et nyt initiativ er der et kort afsnit i årsrapporten, der beskriver baggrunden for Klimaselskabet, dets formål og hvordan det skal bidrage til den grønne omstilling, blandt andet gennem opsætning af solcelleanlæg på kommunale bygninger.

I 2024 gennemførte vi et større udbud om etablering af ladestander på kommunale parkeringsanlæg, hvilket vil sikre bedre ladeinfrastruktur til elbiler i Albertslund. De kommende år vil vi fortsætte indsatsen for at understøtte den grønne transportomstilling i byen.

Også på affaldsområdet har vi arbejdet målrettet på at forbedre genanvendelsen og optimere affaldsindsamlingen. Udfasningen af affaldsstativer i Godthåbsparken og ændringerne i affaldsregulativet er eksempler på, hvordan vi tilpasser os nye krav og sikrer en mere smidig affaldshåndtering.

Forsyningsikkerhed er fortsat en vigtig problemstilling, og vi har derfor arbejdet systematisk på at styrke vores beredskab – både fysisk og digitalt. Cybersikkerhed er blevet en central del af vores indsats for at sikre stabil drift og beskytte kritisk infrastruktur mod potentielle trusler. Med implementeringen af nye sikkerhedsforanstaltninger og opdaterede procedurer har vi skabt en stærkere og mere modstandsdygtig forsyning, der kan imødekomme fremtidens udfordringer.

En anden vigtig indsats i 2024 har været moderniseringen af kommunens udebelysning. Vi har gennemført flere projekter, der både forbedrer trafiksikkerheden og reducerer energiforbruget ved at skifte til mere effektive LED-amaturer. Med ny teknologi gør vi det muligt at styre belysningen smartere, så vi minimerer lysforurening og sikrer en mere energieffektiv drift.

Vi kan også se tilbage på et år, hvor vi fejrede 60-års jubilæet for Albertslund Varmeværk – en vigtig milepæl, der vidner om forsyningens historiske betydning og kontinuerlige udvikling.

Denne årsrapport giver et detaljeret indblik i de resultater og initiativer, der har præget året, og sætter samtidig retningen for den videre udvikling af Albertslund Forsyning. Vi ser frem til at fortsætte arbejdet med at skabe en stabil, effektiv og klimavenlig forsyning for kommunens borgere og erhvervsliv i de kommende år.





GENERELT OM FORSYNINGEN

Administration

Overgangen til en ny fjernvarmetakststruktur har krævet en omfattende intern indsats for at sikre, at personalet – herunder medarbejdere, der besvarer henvendelser fra forbrugerne – er opdateret og klædt på til at håndtere spørgsmål om den nye struktur.

Derudover er rykkerprocessen en administrativt tung opgave, der fylder betydeligt i den daglige drift. Der udsendes årligt omkring 2.000 første rykkerbreve samt et betydeligt antal anden og tredje rykkerbreve. Samlet set indebærer dette en omfattende ressourceanvendelse, både i forhold til udsendelse og den efterfølgende opfølgning. På nuværende tidspunkt pålægges der ikke gebyr på første rykker, hvilket betyder, at omkostningen ved administrationen af denne proces afholdes af fællesskabet. Det nuværende rykkergebyr opfylder desuden ikke gældende lovkrav, og bør derfor opdateres.

En særlig udfordring er, at rykkerprocessen ikke kan afsluttes, inden næste aconto-rate udsendes. Med 12 årlige aconto-opkrævninger betyder dette, at opkrævning og rykkerhåndtering konstant overlapper hinanden, hvilket skaber betydelige administrative flaskehalse.

Denne problemstilling understreger behovet for en mere effektiv rykkerproces, samt eventuelt en revurdering af antallet af aconto-opkrævninger og gebyrstrukturen, så byrden på fællesskabet mindskes.

Selskabsudskillelse

Året 2024 blev året, hvor det var tæt på at blive nødvendigt at tage fat på en mulig selskabsudskillelse. Albertslund Forsyning kan nemlig stå over for væsentlige ændringer som følge af politiske aftaler i Folketinget om selskabsgørelse af affaldsydelser og varmeforsyning. Formålet med forslagene i de politiske aftaler er at skabe en klar adskillelse mellem kommunernes myndighedsopgaver og driftsopgaver på forsyningsområdet.

I 2022 blev der indgået en bred politisk aftale i Folketinget, som indebærer, at gebyrfinansierede opgaver på affaldsområdet – herunder indsamlings-, udbudsaktiviteter og administration – skal selskabsgøres. Det var oprindeligt forventet, at implementeringen ville træde i kraft i 2024, men lovgivningen er endnu ikke fremsat. Det vurderes dog fortsat, at kravene om selskabsgørelse vil blive gennemført på sigt.

Klimaaftalen 2022 stiller ligeledes krav om selskabsgørelse af kommunale varmeforsyningsaktiviteter. I juli 2024 blev et lovforslag sendt i høring, som blandt andet indeholdt krav om selskabsgørelse. Selvom dette krav midlertidigt blev fjernet fra lovforslaget inden behandling i november 2024, er det sandsynligt, at det vil blive genfremsat på et senere tidspunkt.

For at være på forkant med den forventede lovgivning kan det blive nødvendigt at igangsætte en proces, der analyserer og planlægger en mulig selskabsudskillelse. Selskabsgørelse kræver en grundig forberedelse, hvor der skal afsættes tid til at træffe væsentlige politiske beslutninger om, blandt andet hvordan og hvilke dele af forsyningen, der selskabsgøres. Hertil kommer udmøntningen af en udskillelse, som også kræver tid og ressourcer.

Ved at påbegynde arbejdet tidligt sikrer Albertslund Forsyning, at der er tid til en velovervejet proces. Dette vil give forsyningen et stærkere fundament til at håndtere kommende krav og skabe en fremtidssikret organisering, som både borgere og kommunen kan være tjent med.





FJERNVARME

FJERNVARME – DRIFTSREGNSKAB

Fjernvarme Drift			
Variabel takst	Regnskab 2024	Korrigeret Budget 2024	Afvigelse
Energispareaktiviteter i alt netto	126.901	1.000.000	873.099
Variable udgifter	130.843.522	135.045.000	4.201.478
Variable indtægter	-121.630.532	-130.615.000	-8.984.468
Variabel takst samlet driftsresultat	9.339.890	5.430.000	-3.909.890
Målertakst	Regnskab 2024	Korrigeret Budget 2024	Afvigelse
Måler udgifter	2.991.639	3.170.000	178.361
Måler indtægter	-3.185.076	-3.077.000	108.076
Måler takst samlet driftsresultat	-193.437	93.000	286.437
Fast takst	Regnskab 2024	Korrigeret Budget 2024	Afvigelse
Faste udgifter	13.513.353	14.389.000	875.647
Faste indtægter	-43.096.125	-44.976.000	-1.879.875
Fast takst samlet driftsresultat	-29.582.772	-30.587.000	-1.004.228
Nettodriftsudgifter alm. Fjernvarme	-20.436.319	-25.064.000	-4.627.681
TAO	Regnskab 2024	Korrigeret Budget 2024	Afvigelse
Faste udgifter	1.246.390	2.110.000	863.610
Faste indtægter	-4.256.788	-5.162.000	-905.212
TAO samlet driftsresultat	-3.010.398	-3.052.000	-41.602





RewardHeat (EU projekt)	Regnskab 2024	Korrigeret Budget 2024	Afvigelse
Faste udgifter	206.769	4.217.000	4.010.231
Faste indtægter	-384.741	-3.057.000	-2.672.259
RewardHeat driftsresultat	-177.972	1.160.000	1.337.972
Total nettodriftsudgifter alm. Fjernvarme, TAO og RewardHeat	-23.446.717	-28.116.000	-4.669.283

Variabel takst

Der har været en mindre udgift på 4,2 mio. kr. til de variable udgifter. Budgettet var baseret på et højere varmeindkøb fra VEKS samt større udgifter til hoved- og stikledninger. Da 2024 var et varmere år end gennemsnittet for de seneste 10 år, har dette medført et lavere varmeforbrug blandt forbrugerne.

Trods afvigelsen har budgettet generelt ramt forholdsvis præcist med en afvigelse på blot 3,21 %. Der har været en mindre variabel indtægt på 9 mio. kr., hvoraf 3,5 mio. kr. skyldes reguleringer fra tidligere år for henholdsvis MWh og m³, mens de resterende 5,5 mio. kr. vedrører salget af varme i 2024. Her er der en afvigelse på 6,8 % fra budgetteret variable indtægter og de reelle variable indtægter for 2024.

Målertakst

I 2024 har der været en mindre udgift på knap 0,2 mio. kr. Det skyldes primært, at der har været en mindre udgift til indkøb, reparation og vedligehold af målerne, samt en mindre udgift til antennenetværket.

Derudover har der været en merindtægt på 0,1 mio. kr. Merindtægten skyldes at måleradministration for HOFOR ikke har været budgetlagt.

Fast takst

Der har været en mindre udgift på knap 0,9 mio. kr. til de faste udgifter, hvilket primært skyldes lavere omkostninger til IT-abonnementer og licenser.

De faste indtægter har derimod været knap 1,9 mio. kr. lavere end budgetteret. Dette skyldes, at der var budgetteret med flere kvadratmeter, da man forventede, at flere nye boliger ville blive tilsluttet fjernvarmenettet. Flere af de planlagte byggerier har imidlertid været forsinkede, hvilket har resulteret i færre tilslutninger og dermed lavere indtægter i 2024.

REWARDHeat

Der er en markant afvigelse mellem Albertslund Forsynings budget og de faktiske udgifter i 2024. Dette skyldes, at de afsatte midler til projektet blev allokert allerede ved projektets start i 2019 og stammer fra EU-midler, der afregnes løbende i takt med indberetning af timer og forbrugte midler. De projektmidler, som Albertslund Forsyning ikke har anvendt, er blevet overført til andre projektpartnere.





Undervejs i projektet er Albertslund Forsynings andel blevet nedskaleret, blandt andet fordi det oprindeligt var forudset, at der skulle udvikles flere tekniske løsninger i forbindelse med lavtemperaturprojektet på Porsager. Dette viste sig imidlertid ikke at være nødvendigt. Der var desuden afsat midler til varmepumper, der skulle udnytte overskudsvarme fra supermarkeder, men det har ikke været muligt at installere disse inden for projektperioden.

REWARDHeat-projektet blev afsluttet i 2024, og projektøkonomien er sendt til revision. Den endelige bogføring af projektet vil ske i 2025.

Fjernvarme Anlæg			
Anlæg	Regnskab 2024	Korrigeret Budget 2024	Afvigelse
Fjernvarmeledninger	52.934.859	62.517.000	9.582.141
Naturgas (Herstedøster Villaby + Landsby)	2.645.115	-3.045.000	-5.690.115
Bil	532.110	600.000	67.890
TAO	6.106.944	8.500.000	2.393.056
Anlæg i alt	62.219.028	67.972.000	6.352.972

Fjernvarme Anlæg

Der har været en mindre udgift vedrørende renovering af fjernvarmeledninger på knap 9,6 mio. kr. Dette skyldes primært, at renoveringsprojekterne har taget længere tid end forventet. De ubrugte midler bliver derfor overflyttet til 2025, hvor arbejdet fortsætter.

I forbindelse med tilslutningen af Herstedøster Landsby og Herstedøster Villaby til fjernvarmen har der været en merudgift. Begge anlægsprojekter er blevet dyrere end forventet, hvilket primært skyldes en større tilslutning end forventet. Det har resulteret i, at der er anlagt flere stikledninger end forventet. Merudgiften i 2024 skyldes, at merudgiften i 2023 er blevet overflyttet til budget 2024. Derudover mangler vi fortsat at få tilskuddet fra Fjernvarmepuljen, hvilket påvirker projektets samlede økonomi.

De planlagte TAO-anlæg i Nordmarkshave er blevet udsat til 2025, hvilket betyder, at der i 2024 har været en mindre udgift på knap 2,4 mio. kr. Midlerne overføres til 2025, hvor projektet forventes gennemført.



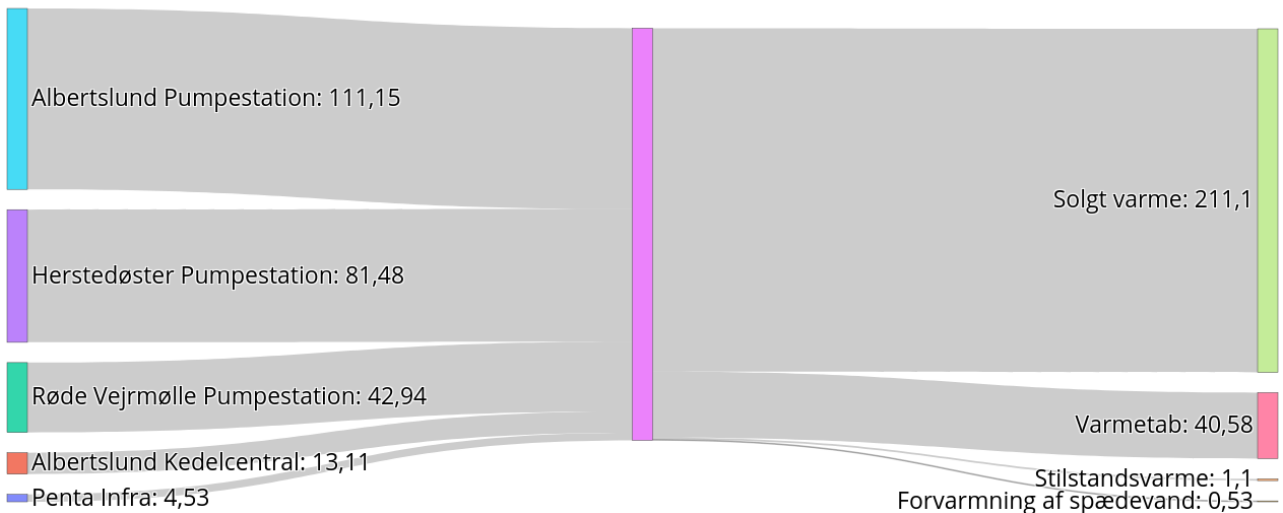


GRADDAGE OG VARMEÅRET 2024

Der bruges DMI-graddage for Albertslund Kommune. I 2016 blev det besluttet, at et "normal-år" i Albertslund Forsyning skal defineres som gennemsnittet af de sidste 10 år.

DMI Graddage – Albertslund												
År	Normalår:	2014	2015	2016	2017	2018	2019	2020	2021	2022	2023	2024
Graddage	2765	2589	2795	2884	2872	2792	2701	2581	2968	2718	2753	2641
% af normalår	100%	94%	101%	104%	104%	101%	98%	93%	107%	98%	100%	96%

Varmestrømme 2024 [GWh]



Venstre side af illustrationen er tilførslen af fjernvarme fra køb af overskudsvarme fra datacenter, fra egne kedler på varmeværket og fra de tre vekslerstationer, hvor varmen kommer fra VEKS. Højre side af illustrationen viser, hvordan varmen er anvendt i 2024, hvor noget af varmen går til at opvarme spædevand, noget går til at holde varmeværkets kedler varme, så de hurtigt kan tages i brug (denne varme betaler VEKS for). Resten er ledningstab og varme solgt til slutbrugerne. Varmeleverancen fra Penta Infras datacenter var i 2023 på 0,61 GWh, så der er i 2024 sket en markant stigning.





	2014	2015	2016	2017	2018	2019	2020	2021	2022	2023	2024	Gns. (2014- 2024)
Totalt varmekøb [GWh]	262	272	279	281	269	262	249	275	245	248	253	263
Andel af middel	99%	103%	106%	107%	102%	100%	95%	104%	93%	94%	96%	100%
Graddage	2.589	2.795	2.884	2.872	2.792	2.701	2.581	2.968	2.718	2.753	2.641	2.754
Andel af middel	94%	101%	105%	104%	101%	98%	94%	108%	99%	100%	96%	100%
Graddagskorrigeret varmekøb (35/65)	272	270	271	273	267	266	260	262	247	248	260	263
Andel af middel	103%	102%	103%	104%	101%	101%	99%	99%	94%	94%	99%	100%

FJERNVARME – AKTIVITETER

1. 60-års jubilæum

Den 1. april 2024 kunne Albertslund Varmeværk fejre 60-års jubilæum. Her var det præcis 60 år siden, at der for første gang blev leveret fjernvarme til de først opførte gårdhuse i Liljens Kvarter. Siden 1964 har Forsyningen spillet en afgørende rolle i overgangen fra et lille bysamfund til en moderne og planlagt forstad.



For at markere denne milepæl blev der afholdt et stort og festligt åbent hus-arrangement lørdag den 6. april. Arrangementet bød på jubilæumstale fra Borgmester Steen Christiansen, rundvisning på varmeværkets kedelhal og musikalsk





underholdning leveret af Albertslund Musikskole. Besøgende kunne nyde jubilæumskage, pølser, kaffe og meget mere, alt imens de deltog i en quiz om forsyningens historie og fremtid.



2. Fjernvarmens rammevilkår

Som en del af Klimaaftalen om grøn strøm og varme fra 2022 blev der i 2024 indført et prisloft på fjernvarme. Formålet er at skabe mere gennemsigtige og ensartede priser for forbrugerne og samtidig styrke deres beskyttelse i varmforsyningssektoren.

I 2023 svingede de årlige varmepriser for forbrugerne mellem 8.000 kr. og 39.000 kr. Disse store prisforskelle har gjort det nødvendigt med regulering. Prisloftet er derfor baseret på omkostningerne ved en luft-til-vand-varmepumpe og giver forbrugerne et værktøj til at vurdere, om deres varmepriser er konkurrencedygtige.

Forsyningstilsynet vil hvert år offentliggøre en liste over fjernvarmeforsyninger, der overskrider prisloftet. Denne åbenhed giver forbrugerne mulighed for at sammenligne priser og træffe bedre informerede valg. Hvis en fjernvarmeforsyning ikke kan sænke priserne til under loftet i gennemsnit over tre år, mister de deres tilslutningspligt. Det åbner op for, at forbrugerne kan skifte til andre varmeløsninger.

Prisloft for fjernvarme

2023: 486 kr./GJ

2024: 410 kr./GJ

2025: 412 kr./GJ





I Danmark er cirka 1,9 millioner husstande tilsluttet fjernvarme, hvoraf omtrent 45 % er underlagt tilslutningspligt. I Albertslund Kommune er stort set alle boliger og erhverv omfattet af tilslutningspligten, undtagen boligerne i Herstedøster Landsby og Villaby. Albertslund Forsyning har ikke overskredet prisloftet. En anden vigtig ændring handler om afskrivningsreglerne for fjernvarmerør. Afskrivningsperioden bliver forlænget for at bedre afspejle rørenes reelle levetid. Dette kan bidrage til lavere årlige omkostninger for forbrugerne, samtidig med at det styrker fjernvarme forsyningernes økonomi og kan reducere prisudsving over tid.

Der er flere lovændringer på vej. Klimaaftalen fra 2022 stiller blandt andet krav om en tydelig adskillelse af myndigheds- og driftsfunktioner. Det betyder, at fjernvarmeforsyningen skal drives som et selvstændigt selskab med begrænset ansvar – enten som et aktieselskab eller et anpartsselskab. Dette krav vil ikke kun berøre Albertslund Forsyning, men også interessentskaber som VEKS og Vestforbrænding. Selvom selskabsudskillelsen blev fjernet fra det oprindelige lovforslag om prisloftet efter høringsperioden, forventes det genfremsat, så længe Klimaaftalen fra 2022 stadig er i kraft.

Aftalen om grøn strøm og varme forventes implementeret gennem tre lovændringer. Lovforslaget fra sommeren 2024, som introducerede prisloftet, var den første af disse.

3. Beredskab

Siden 2023 har cybersikkerhed og fysisk adgangskontrol fået øget bevågenhed i Albertslund Forsyning, og dette fokus er fortsat i 2024. Styrkelsen af disse områder bidrager til en højere forsyningssikkerhed og er samtidig en lovmæssig forpligtelse. En ny lov, Lov om styrket beredskab i energisektoren, implementerer de to EU-direktiver NIS2, der omhandler cybersikkerhed, og CER, der vedrører fysisk sikring. Lovforslaget blev fremsat den 4. december 2024, men var forventet tidligere på året.

Der er blevet arbejdet systematisk med at dokumentere, i hvilken grad Forsyningen lever op til kravene i NIS2- og CER-direktiverne. Dokumentation er tilrettelagt, så resultaterne nemt kan genbesøges, når de danske regler træder i kraft.

Ud over forebyggende tiltag mod driftsforstyrrelser er der også fokus på reaktionen ved hændelser. I november måned fik Forsyningen mulighed for at teste sin håndtering af en driftsforstyrrelse forårsaget af en defekt styreenhed. Tre centrale opgaver blev løst den dag: en teknisk løsning blev fundet, de rette personer blev informeret internt i organisationen, og der blev kommunikeret til kunderne. Evalueringen af forløbet har bidraget til at styrke beredskabet, så reaktionen på fremtidige hændelser kan blive endnu bedre.

4. Implementering af ny takststruktur for fjernvarmen

I 2024 blev der arbejdet intensivt på at implementere Albertslund Forsynings nye takststruktur, som træder i kraft den 1. januar 2025. Den nye struktur introducerer 12 variable månedstakster, der afspejler faktiske produktionsomkostninger og sikrer, at priserne forbliver retfærdige og gennemsigtige året rundt.

Takststrukturen inkluderer desuden:

- Afkølingstakst: Afhængig af returvandets temperatur fra fjernvarmesystemet. En lav returtemperatur belønnes med en bonus, mens en høj temperatur medfører en merbetaling.





- Effektbidrag (kW-takst): Beregnet ud fra dit gennemsnitlige fjernvarmeforbrug over de sidste tre år og viser din belastning af fjernvarmesystemet.

Den nye struktur er udformet i overensstemmelse med de seneste anbefalinger fra Dansk Fjernvarme. Implementeringen har krævet omfattende tilretninger af interne IT-systemer og processer, samt en opdatering af Forsyningens hjemmeside med en detaljeret beskrivelse af takststrukturen og en FAQ. Informationsmaterialet om de nye takster forventes opdateret løbende for at sikre tydelig kommunikation til kunderne.

5. Herstedøster Landsby og Villaby

I 2024 har der været fokus på afslutning af projektet med at tilslutte Herstedøster Villaby og Herstedøster Landsby til fjernvarme, samt afvikling af byggeplads og reetablering. I Villabyen blev der i forbindelse med en 1-års gennemgang registreret fire mangler, som vi er i gang med at afhjælpe. Dette arbejde vil fortsætte i den kommende periode for at sikre en optimal drift af systemet.

I Herstedøster Landsby blev der i december 2023 konstateret vand på alle stik, og i løbet af 2024 er alle de kunder, der skulle have en TAO-installation, blevet tilsluttet fjernvarmen. Der er dog stadig enkelte nye fjernvarmekunder, som mangler tilslutning, da de først skal afvikle deres eksisterende varmepumper eller pillefyr, før de kan blive tilsluttet fjernvarmenettet.

Som et unikt mål fra starten af projektet har de to nye fjernvarmeområder i Herstedøster Villaby og Herstedøster Landsby været planlagt til at driftes som lavtemperatursområder fra dag ét. Dette har været en vigtig del af vores strategi for at sikre bæredygtige og effektive opvarmingsløsninger for vores borgere.

Driften af lavtemperaturfjernvarmen i begge områder har generelt været positiv i 2024. I Villabyen har der været en stabil lav fremløbstemperatur fra begyndelsen af året, og i Herstedøster Landsby er temperaturen blevet stabil lav siden slutningen af august 2024. Dette har resulteret i gennemsnitlige returtemperaturer på 39 °C i Villabyen og 38 °C i Landsbyen. Selvom der har været enkelte variationer fra adresse til adresse, er resultaterne overordnet tilfredsstillende og viser, at nettet fungerer effektivt.

I alt har der været omkring fem henvendelser fra kunder i de to områder, som har oplevet problemer med den lave fremløbstemperatur. Forsyningen har været i kontakt med disse kunder og ydet energirådgivning for at sikre, at eventuelle problemer blev løst på en effektiv måde.





6. Udrulning af lavtemperatur fjernvarme

I 2024 er der blevet installeret og idriftsat tre shuntanlæg, som leverer lavtemperatur fjernvarme til følgende områder:

- Galgebakken, Vængerne og Hyldebjergvej
- Godthåbsparken og Morbærhaven
- Fyrrehusene og Elmehusene

De tre områder omfatter tilsammen over 4.000 boligenheder. Overgangen til lavtemperatur fjernvarme er gennemført uden væsentlige udfordringer. Projektet er blevet opgraderet, så større områder nu får varme fra centrale shuntstationer, hvilket har reduceret omkostningerne betydeligt. Samtidig er der startet forsøg på at udvikle mindre shuntløsninger, som kan bruges i fremtiden. I 2025 vil et nyt system blive testet i Danmarks Internationale Kollegium ved Vognporten 14.

Hvad er en shunt?

En "shunt", er en enhed, der gør det muligt at styre både tryk og temperatur separat i et mindre område af fjernvarmesystemet. På den måde kan man sænke temperaturen i et område, der ikke har brug for så meget varme som resten af systemet.

Temperaturen sænkes ved at recirkulere det samme fjernvarmevand rundt i boligområdet. Når boligerne bruger varmen, bliver vandet gradvist koldere. Når det når den ønskede temperatur, blandes der ny, varmere fjernvarmevand i for at holde temperaturen stabil.



Den overordnede strategi for at sænke temperaturen i fjernvarmenettet har været genstand for grundige analyser i flere år. Valget har stået mellem at sænke temperaturen centralt fra tre hovedforsyningspunkter





eller at opdele nettet yderligere ved hjælp af shunts. I dag er der installeret i alt 15 shuntstationer og planen er at fortsætte implementeringen af shuntløsninger ved at opdele fjernvarmenettet. I 2024 blev projektet dog skaleret kraftigt op og større områder forsynes nu fra centrale stationer. Planen er at fortsætte denne strategi i 2025.

Planlagte områder til overgang i 2025:

- Vest 3, Skærager, Mørkager, Lodager og Lavager
- Herstedvester Landsby, E/F Birkelund og Vest 2, Kratager, Flintager, Borgager og Blankager.
- G/F Poppelhusene og Pilehusene
- Damgårdsarealet

Erfaringerne fra de første installationer har givet værdifulde indsigter og gjort det muligt at optimere løsningerne. Der arbejdes stadig på at forbedre de trådløse differenstrøkmålere, som bruges i shuntanlæg for at sikre, at pumperne kører optimalt. Vi forventer, at de vil være helt færdigudviklede i løbet af 2025. I perioden 2023-2024 blev fem gårde i Kanalens Kvarter konverteret til lavtemperatur fjernvarme, herunder lægehuset i Vognporten 6. Den sidste gård i området vil overgå til lavtemperatur i 2025.

Data fra de implementerede løsninger indsamles løbende for at sikre, at strategien forbliver bæredygtig og økonomisk fordelagtig. En opdatering af fjernvarmestrategien er planlagt til 2025.

7. Lokal udnyttelse af overskudsvarme

I 2024 leverede datacentret Penta Infra A/S næsten 4.500 MWh overskudsvarme til Albertslund Forsyning, svarende til årsforbruget for 450 gennemsnitsboliger. Leveringen forventes at stige i 2025 i takt med datacentrets øgede kølebehov. Den nye varmepumpe, der ejes og drives af datacentret, har en effekt på 2,12 MW og kan fuldt implementeret producere op til 18.500 MWh varme årligt.

Albertslund Forsyning deltager sammen med de øvrige distributionsselskaber i forhandlinger med VEKS omkring en ny varmeleveringsaftale. En ny aftale skulle have været klar med udgangen af 2024, men aftalen bliver først klar i foråret 2025. Et af forhandlingspunkterne er, hvor meget varme hvert enkelt varmeværk selv må producere. I den nuværende aftale må værkerne maksimalt producere 15% af varmen selv. Det loft er VEKS og distributionsselskaberne blevet enige om at øge til 20%. Hvis produktionen overgår 20% skal overskudsvarmen indgå i Varmelasts prioritering over hvor varmen skal produceres. Man kalder det i fagsprog, at overskudsvarmen skal lastfordeles. Det sker hos Varmelast på Frederiksberg, hvor man hver dag beslutter hvorfra varmen til VEKS, CTR og HOFOR skal produceres. Det er en stor udfordring på samme tid at tilgodese det store fællesskab på tværs af København - og samtidig understøtte lokalt initiativ i distributionsselskaberne med henblik på at nyttiggøre overskudsvarme. For hvad der giver mening lokalt, er ikke nødvendigvis den optimale løsning for det store fællesskab.

8. Egne varmecentraler

Albertslund Forsyning udlejer 9 spidslastkedler, fyret med naturgas og olie, til VEKS. Kedlerne aktiveres kun ved behov for at sikre varmeforsyningen i fjernvarmesystemet, typisk ved driftsforstyrrelser på kraftvarmeværker eller ved ekstraordinært højt varmebehov.





I december 2024 opsagde VEKS lejeaftalen for 3 af kedlerne, mens aftalen fortsætter for de resterende 6 kedler samt tilhørende anlæg. Opsigelsen sker som led i en strategi om tilpasning af kapaciteten til fremtidens behov. Årsagen til opsigelsen er at de 3 kedler har mindre strategisk værdi for VEKS, og at den er unødvendig for VEKS i forhold til at leve op til forpligtigelser om spids-, og reservelast. Albertslund Forsyning har ikke selv behov for de opsagte kedler, og der skal inden 2029 planlægges for deres udfasning.



Forsyningens spidslastkedler dækker typisk 2 % af Albertslunds samlede årlige varmebehov. VEKS har en langsigtet strategi for modernisering af spids- og reservelastkapaciteten med fokus på en CO₂-neutral fremtid. Som en del af denne strategi undersøges blandt andet konvertering af spidslastanlæg fra olie og naturgas til el, herunder mulige løsninger i Albertslund.

VEKS arbejder desuden på en revision af handleplanen for spids- og reservelast, da behovet har ændret sig markant på både kort og lang sigt.

9. Tilslutningsanlæg – TAO

I 2024 blev der opsat 156 nye TAO-anlæg i boliger, heraf 55 anlæg i Ovalen.

G/F Nordmarkshave har indgået en aftale med Albertslund Forsyning om TAO-løsninger til ni bygningsværker. Arbejdet blev påbegyndt i december 2024 og forventes afsluttet i maj 2025.





Derudover er 14 store TAO-anlæg etableret i G/F De Røde Elmehuse, og renoveringen af hele Platanparken er nu færdig. I 2024 er hele området, inklusive Fyrrehusene, overgået til lavtemperaturdrift. Som led i gaskonverteringen i Herstedøster Landsby er der i 2024 også opsat 4 store TAO-anlæg.

10. Ledningsrenovering

Årets største projekt: Farvel til kammer 310

I 2024 blev der gennemført et af de vigtigste projekter for at sikre en stabil varmforsyning: fjernelsen af kammer 310. Kammeret var et knudepunkt i varmforsyningen, der gjorde det muligt at skifte mellem to hovedledninger, hvis der opstod problemer. Men efter mange år var det blevet så rustent, at det kunne true forsyningsikkerheden, især om vinteren.

For at undgå fremtidige nedbrud blev kammeret fjernet, og den 25. september blev nye rør svejset sammen. Det betød, at ca. 4.000 boliger midlertidigt manglede varme. Vi vidste, at det ville tage tid, så vi sørgede for at informere de berørte borgere i god tid via e-Boks, opslag på Facebook og med hjælp fra Verdensmåls Centeret, som formidlede beskeden videre til boligforeningerne.

Ved samme lejlighed blev der også installeret en ny shunt til Vængerne, Galgebakken og Hyldebjerg. Det betød, at vi sparede store mængder vand og – vigtigst af alt – undgik endnu en lukning for 4.000 boliger.



Andre vigtige forbedringer i 2024

Galgebakken

Ledningsrenoveringen i Galgebakken er en central del af den overordnede helhedsplan for området og udføres af E&P. Projektet har været i gang i flere år, og i 2024 nåede vi en vigtig milepæl: Etableringen af de nye fjernvarmeledninger var så langt fremme, at vi kunne tage den vestlige del af det gamle fjernvarmenet ud af drift.





Hedemarksvænget

Sammen med Enggaard, der udvikler det nye byområde i Vridsløse, har vi skiftet dele af den store varmerørledning mellem blokkene i Hedemarksvænget. Den nye ledning tages i brug i sommeren 2025, når vi omlægger den sidste del af rørr nettet.



De Røde Elmhuse

Ledningsrenovering hvor den gamle varmecentral er nedlagt og erstattet af decentrale units, i skabe på gavlene af blokkene.



Agerne

Områderne Skærager og Mørkager er allerede færdige, og dermed er Vest 3 helt opgraderet. Næste skridt er Kratager, som næsten er færdig, og planen er at afslutte Vest 2 i 2025 og Vest 1 i 2026.





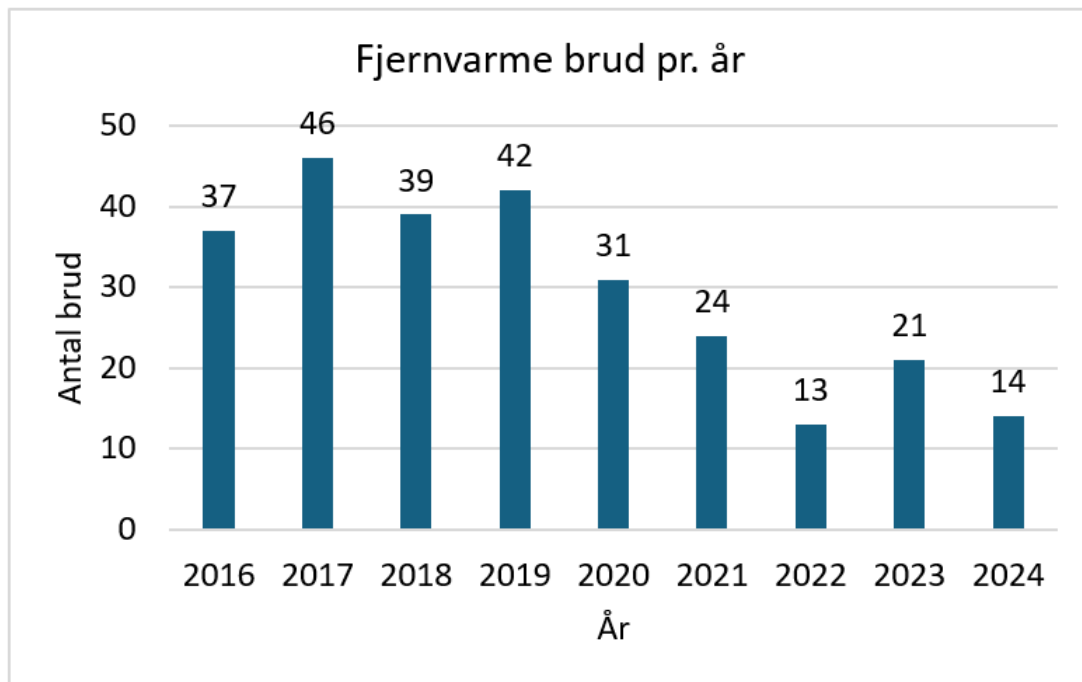
Færre ledningsbrud

Antallet af ledningsbrud er faldet, og i 2024 registrerede vi kun 14 brud – en positiv udvikling.

- 5 brud skete i Agerne, hvilket er en halvering i forhold til sidste år. Det skyldes, at der pågår renoveringer af stikvejene, hvor de ældre og nedslidte stikledninger bliver udskiftet.
- 2 brud opstod i Præstehusene.
- 2 brud blev registreret i gårdene.
- 1 brud var en graveskade og skyldtes derfor ikke ledningens kvalitet.

Den samlede nedgang i antallet af brud viser, at vores renoveringsindsats har en positiv effekt på forsyningsikkerheden.





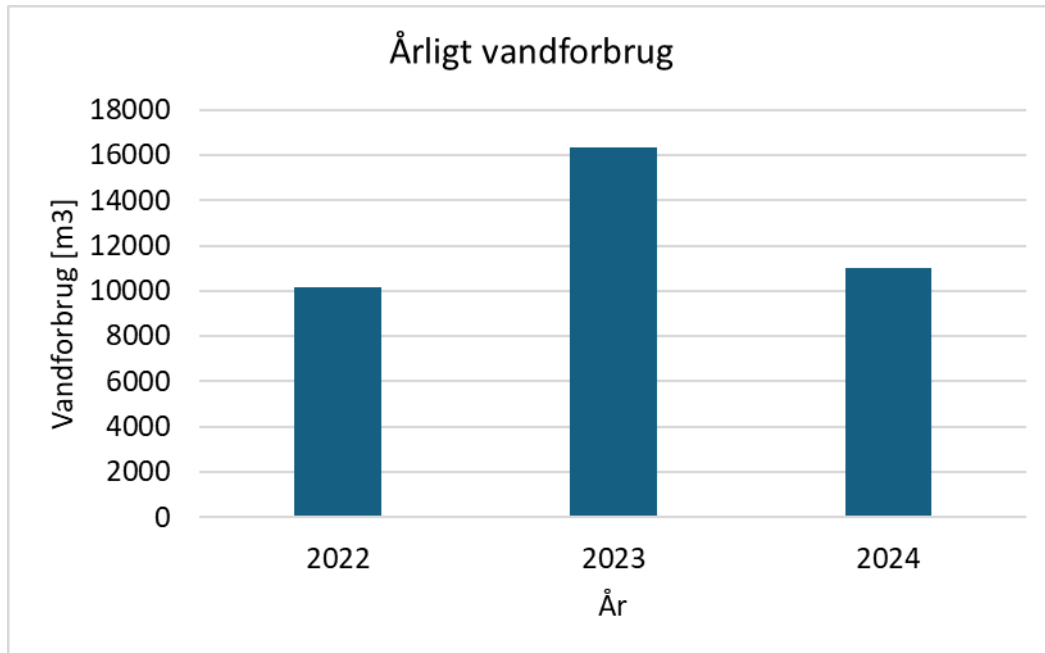
Reduceret vandforbrug

Forsyningsens årlige vandforbrug har været faldende, men i 2023 oplevede vi et større rørbrud i Agerne på en ledning fra 1970'erne. Bruddet var særligt udfordrende at lokalisere, da vandet sivede direkte ned i en nærliggende kloak, uden synlige tegn på overfladen. Det resulterede i et midlertidigt højere vandforbrug end normalt.

For at opdage og forebygge denne type lækager foretager vi hvert år termofotografering af de underjordiske ledninger – en metode, der normalt giver gode resultater. I 2024 har vi desuden taget droner i brug til termografering, hvilket har afsløret flere større fejl, som vi nu er i gang med at udbedre.

Vores samlede vandforbrug ligger inden for en acceptabel grænse, men vi har øget fokus på at reducere det yderligere. Målet er at nå et forbrug på ca. 9.000 m³/år, hvilket vi forventer at opnå, når reoveringen af betonkanalerne er afsluttet.





11. Nye boligområder

Vi har haft et tæt samarbejde med de tre nye store boligområder i Albertslund – Coop, Vridsløse og Hersted. Her har vi udviklet et nyt koncept, hvor vi tilbyder fjernvarme til byggerierne allerede i de tidlige faser. Det betyder, at entreprenørerne kan bruge grøn fjernvarme til at udtørre deres bygninger under opførelsen.

I Hersted er to større boligprojekter med ca. 200 boligenheder hver – Smedeland 8A og Smedeland 38 – blevet taget i brug af nye Albertslundborgere. Idriftsættelsen er sket helt uden problemer i forhold til fjernvarmens drift. Også Ovalen i Roholmparken med 54 lejligheder er blevet sat i drift uden større udfordringer.

Ud over de store projekter er et parcelhus på en ny udstykket grund i Herstedvester samt et eksisterende hus på Blomsterkrogen blevet tilsluttet fjernvarmenettet.

Traditionelt har langt de fleste borgere i Albertslund været organiseret i en ejer-, andels- eller lejerforening. Nu opføres der i stigende grad private udlejningsejendomme, hvor beboerne ikke er en del af en forening. Det ændrer dialogen mellem Forsyningen og beboerne, f.eks. i forbindelse med flytteafregninger, og gør det nødvendigt at tydeliggøre, hvem der har ansvar for hvad – og hvornår.

12. Udviklingsprojekter

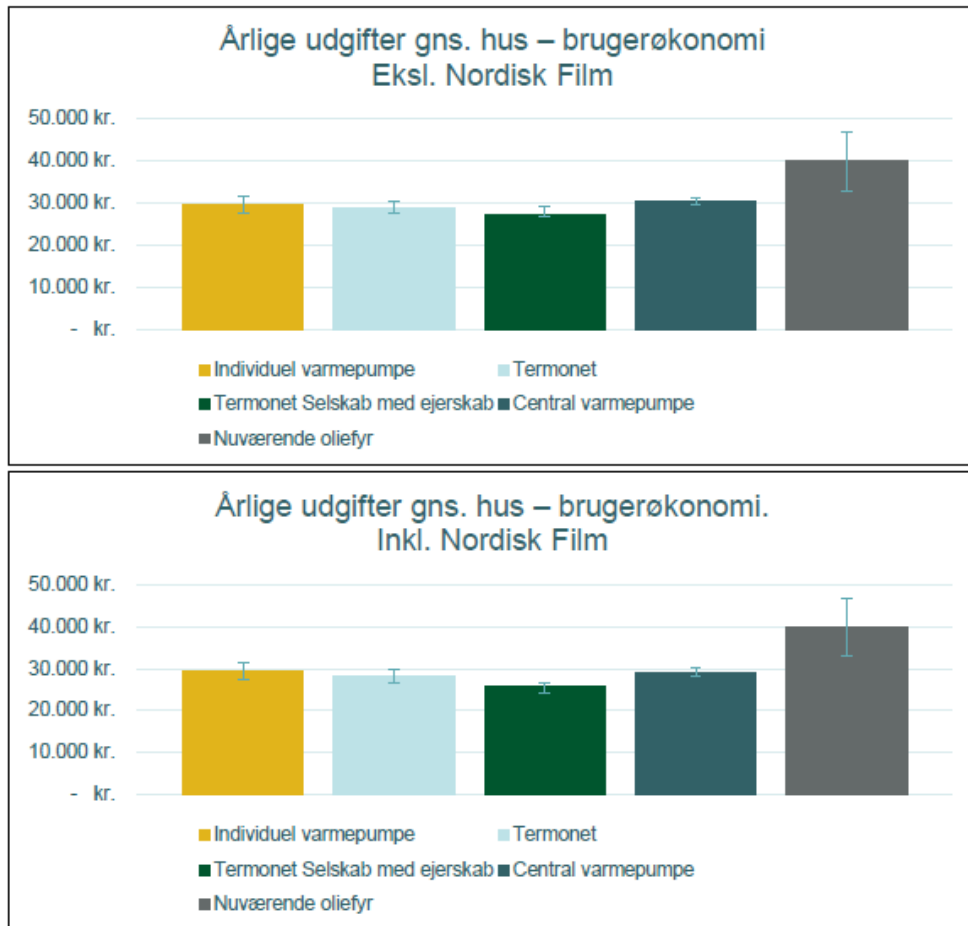
Lokalvarme i Hovedstadsregionen - løsning for Risby?

Risby er det eneste boligområde i Albertslund Kommune, der ikke har mulighed for at blive tilsluttet det eksisterende fjernvarmenet, da en forbindelse til dette ikke er rentabel. Derfor undersøges alternative løsninger for at sikre en bæredygtig og økonomisk fordelagtig varmeforsyning til området. Albertslund Kommune deltager i projektet "Lokalvarme i Hovedstadsregionen", ledet af Region Hovedstaden, for at afdække disse muligheder.





I 2024 blev der gennemført en lokal varme screening af Risby. Rapporten analyserer potentialet for etablering af kollektive løsninger som termonet og central varmepumpe, sammenlignet med individuelle varmepumper. Formålet var at identificere den mest økonomiske og miljøvenlige løsning for Risby.



Rapporten viser, at termonet med ejerskab af varmepumper via et selskab vurderes som den billigste løsning, mens individuelle varmepumper er et økonomisk godt alternativ, især hvis tilslutningen til den kollektive løsning er begrænset. Rapporten giver et overblik over mulighederne og fungerer som grundlag for fremtidige beslutninger om varmeforsyning i Risby.

Som en del af projektet er der udviklet en Lokal Varmeberegner (varmeberegner.dk), der skal hjælpe andre kommuner med hurtigt og nemt at skabe et overblik over mulige varmeløsninger til mindre landsbyer.

Den nye varmeberegner gør det muligt med få klik at få et overblik over relevante varmeløsninger, hvilket understøtter en effektiv og informeret planlægning. I første omgang dækker værktøjet Region Hovedstaden og Region Sjælland, men ambitionen er på sigt at gøre det tilgængeligt for hele landet.

I 2024 kom der endelig svar på, om termonet kunne betragtes som en del af varmeforsyningsloven – et spørgsmål, der længe havde været efterspurgt. I lovforslaget fremsat i november 2024 blev det fastslået, at termonet ikke er omfattet af lov om varmeforsyning som et kollektivt varmeforsyningsanlæg. Samtidig blev





det gjort klart, at kommunale fjernvarmeselskaber kan etablere og drive termonet efter reglerne om "tilknyttet virksomhed".

Dette indebærer, at der skal være selskabsmæssig adskillelse fra fjernvarmeselskabet, at etablering af termonet skal ske på kommercielle vilkår, og at lån til termonet ikke kan sikres gennem kommunal garantistillelse. Disse rammer skaber nye muligheder, men også udfordringer, for udbredelsen af termonet som en bæredygtig varmeløsning, og det betyder ultimativt at Albertslund Forsyning ikke kan være med til at drive et lokalt varmenet i Risby.

HeatSync

I 2024 startede et nyt udviklingsprojekt op med deltagelse af Albertslund Forsyning. Projektet hedder HeatSync - [HeatSync » Energy Cluster Denmark](#). Projektet er støttet af EUDP (Det Energiteknologiske Udviklings- og Demonstrationsprogram) og har fokus på at etablere et fælles sprog til udveksling af fjernvarmedata. I modsætning til elmarkedet, hvor vi alle køber kWh på samme måde, er der mange forskellige metoder til opsamling og håndtering af fjernvarmedata i Danmark. Selv blandt de varmforsyninger, der køber varme fra VEKS, er der stor variation i tilgange. Projektet vækker stor interesse i fjernvarmebranchen, og øvrige deltagere inkluderer blandt andet Aarhus Universitet og Center Danmark, samt flere varmforsyninger.

REWARDHeat

I 2024 blev *REWARDHeat*-projektet afsluttet. I Albertslund fokuserede projektet på at sænke fremløbstemperaturen i fjernvarmeområdet i Porsager. Der blev også udviklet et værktøj, der kan estimere morgendagens varmeforbrug baseret på vejrdata og historiske forbrugsmønstre. Udover i Albertslund er løsningerne blevet demonstreret i Sverige, Tyskland, Polen, Frankrig, Italien og Kroatien. Projektet har arbejdet med både tekniske løsninger og nye måder at tiltrække kapital og finansiering til fjernvarme. Danmark er førende på området, men situationen er en anden i mange europæiske lande. Projektet blev finansieret af EU's Horizon 2020-program og ledet af EURAC, et teknologisk institut i Bolzano.

ELEXIA

Albertslund Forsyning bidrager også til *ELEXIA*-projektet, som ledes af DTU Compute og finansieres af EU's Horizon Europe-program. Vores bidrag omfatter dataudveksling og deltagelse i workshops. VEKS er partner i projektet. Målet med *ELEXIA* er at videreudvikle prognoseværktøjet fra *REWARDHeat*-projektet og integrere det i forsyningens styringssystem. Der arbejdes også med fleksibelt varmeforbrug – for eksempel at udjævne varmeforbruget hen over døgnet for at optimere produktionen og skabe en mere energieffektiv varmforsyning. Projektet løber over fire år.

Internationalt samarbejde

Albertslund Forsyning er medlem af DBDH (Danish Board of District Heating) og modtager løbende delegationsbesøg fra både europæiske og internationale aktører. DBDH er en eksportorganisation, der fremmer danske fjernvarmeløsninger, og der er stor interesse i Europa for at udbrede fjernvarme.

Albertslund Forsyning, sammen med DBDH, deler gerne vores erfaringer – især inden for lavtemperaturfjernvarme, boligrenovering, borgerinddragelse og brug af data. I 2024 har vi blandt andet

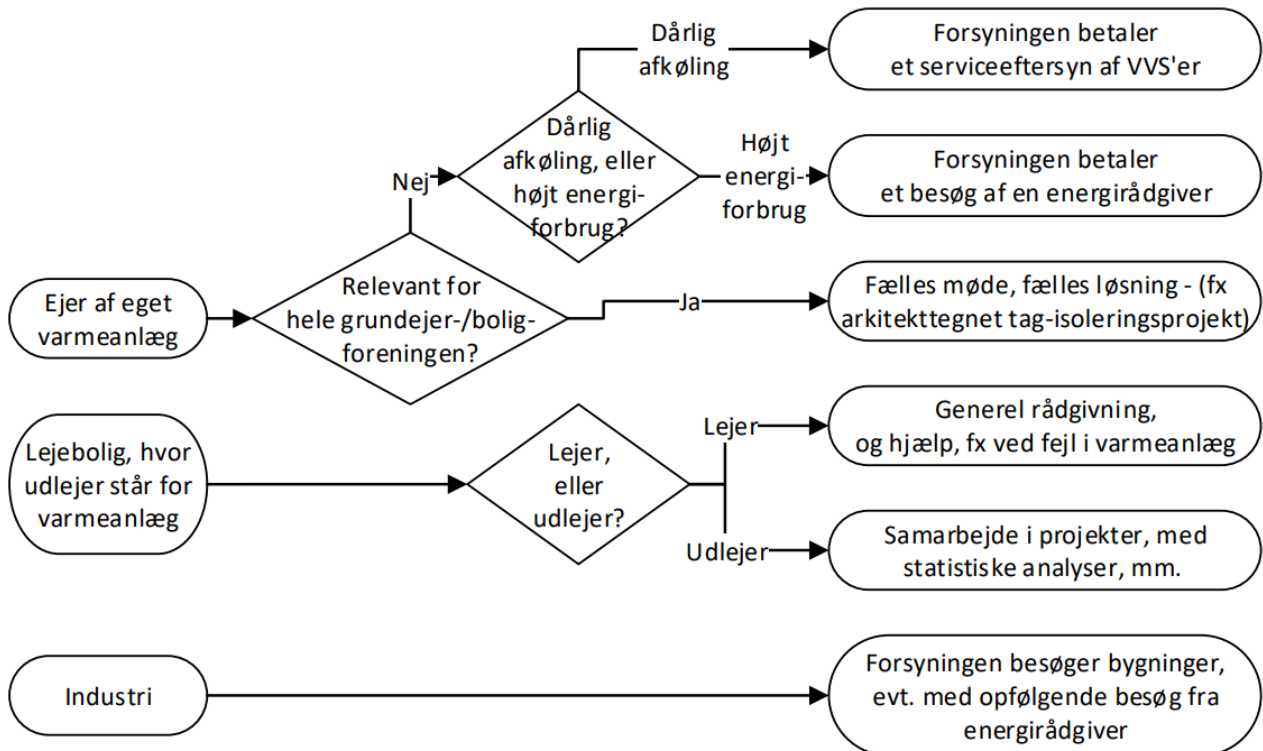




haft besøg fra Tyskland, Polen og Storbritannien og har holdt oplæg på webinarer i Ukraine. Vi hjælper også skotske kommuner gennem et mentorprogram med at finde løsninger på udbredelse af fjernvarme.

13. Energirådgivning

I 2024 har der ikke været så stor efterspørgsel på energirådgivning. På grafikken herunder ses det, hvordan kundeforholdet dikterer den mest valgte tilgang. Der forekommer dog afvigelser, da der er gråzoner og særtilfælde.



Illustrationen viser hvordan henvendelser om energirådgivning håndteres af Forsyningen.

Energirådgivning kan både foregå på Forsyningens, eller varmekundens initiativ. Forsyningens opsøgende indsats baserer sig ofte på målerdata. Styrken på den opsøgende indsats justeres efter behov og ressourcer.





UDEBELYSNING

UDEBELYSNING – DRIFTSREGNSKAB

Udebelysning – drift	Regnskab 2024	Korrigeret Budget 2024	Afvigelse
Kommunal udebelysning	5.557.018	5.468.000	-89.018
Albertslund Centrum	728.775	678.000	-50.775
Belysning i boligområderne	-10.529	0	10.529
We build Denmark	579.548	546.000	-33.548
Signalanlæg	651.622	916.000	264.378
Netto driftsudgifter	7.506.434	7.608.000	101.566

Driften har været stabil med kun små afvigelser fra budgettet. Netto driftsudgifterne ender på 7,51 mio. kr., en afvigelse på 101.566 kr. Samlet set er økonomien i balance, og driften forløber som forventet.

Udebelysning - anlæg	Regnskab 2024	Korrigeret Budget 2024	Afvigelse
Albertslund Centrum	796.005	3.000.000	2.203.995
Udebelysning 2024	4.333.126	6.384.000	2.050.874
Signalanlæg	915.827	1.000.000	84.173
Netto anlægsudgifter	6.044.957	10.384.000	4.339.043

Der har været et mindre forbrug på 4,3 mio. kr. på den samlede områdebevilling. Heraf er 2,2 mio. kr. ikke blevet anvendt til Albertslund Centrum, da projektet er blevet forsinket, og midlerne overføres derfor til 2025.

Der har desuden været en mindre udgift på 2 mio. kr. til udebelysningsprojekter i 2024. Moderniseringen af udebelysningen i Godthåbsparken var planlagt til at starte i 2024, men projektet er blevet udskudt til 2025. Derudover var der i budgettet for 2024 afsat yderligere 1 mio. kr. til at fremskynde overgangen til LED-belysning i Albertslund. Det har dog ikke været muligt at anvende hele denne ekstra bevilling i 2024. De 2 mio. kr. overføres til budget 2025, hvor arbejdet med modernisering af udebelysningen i Albertslund vil fortsætte.

UDEBELYSNING – AKTIVITETER

1. Grønnere og smartere gadebelysning

I 2024 har Albertslund Kommune taget et stort skridt mod en grønnere og smartere udebelysning. Kommunen har været i gang med at modernisere gadebelysningen ved at installere 1.000 nye, smarte lysstyrings-enheder på gadelamper, som er med til at sikre energieffektiviteten. De første 1.000 lysstyrings-enheder i kommunen, er en del af et pilotforsøg, som giver mulighed for at teste systemet i praksis og sikre, at det fungerer optimalt, før der bliver opsat flere i hele kommunen.





Lysstyrings-enheder, ZHAGA C-noder

Projektet kombinerer ny teknologi med bevaring af eksisterende systemer. De gamle belysningsstyringer kan fortsat anvendes sammen med den nye styring, hvilket gør opgraderingen både økonomisk og praktisk fordelagtig. På denne måde undgår kommunen at udskifte alt på én gang, samtidig med at der opretholdes minimal forstyrrelse af den daglige drift.

Det nye lysstyringsystem er udstyret med teknologi, der automatisk kan justere lysstyrken for at spare energi. Desuden er belysningen designet med dyrelivet i tankerne, da lysstyrken kan justeres om natten for at minimere forstyrrelser for nataktive dyr.

2. Opgradering af udebelysning

I 2024 fortsatte moderniseringen af belysningen med opsætningen af 401 nye LED-armaturer. Særligt Roskildevej og de omkringliggende strækninger har fået en markant opgradering, og flere tunneller og stisystemer har fået forbedret belysning. Moderniseringen har haft særligt fokus på kommunale stier som Nordstien, Godthåbsstien, Teglmoestien, Holsbergstien og Stations-tunnelen samt Borgmester Hans Nielsens Vej. Derudover blev et projekt gennemført for Vejlaugget Fængselsvej, hvor ny udendørs belysning blev opsat.





For Godthåbsparken blev der afholdt en ekstra ordinær generalforsamling, hvor beboerne stemte ja til en udskiftning af al belysning i området. Som en del af dette projekt vil cirka 550 nye lamper blive opsat, hvilket sikre bedre belysning og øget sikkerhed. Projektet forventes afsluttet i 2025.

I 2023 blev der udarbejdet et projektforslag for at udskifte belysningen i hele Galgebakken. Oprindeligt var arbejdet planlagt til at begynde i 2024, men projektet er blevet udsat og forventes nu at blive igangsat i 2025. Udskiftningen af belysningen vil finde sted samtidig med afslutningen af byggearbejdet i området. Projektet finansieres af Bo-Vest.

3. Modernisering af vejbelysningen på Roskildevej

Efter et års intenst arbejde blev moderniseringen af vejbelysningen langs Roskildevej afsluttet i 2024. De gamle gittermaster, som blev opsat i slutningen af 1940'erne, stod til udskiftning i overensstemmelse med belysningsplanen. Flere kommuner har oplevet episoder med væltede gittermaster af samme type og alder, hvilket gjorde en udskiftning nødvendig for at sikre vejsikkerheden.

Ved demonteringen af masterne blev det som forventet konstateret, at der var omfattende korrosion i stålet under betonfundamentene. For at sikre høj levetid på materiellet er den nye belysning etableret med moderne løsninger og øget fokus på lyskvalitet. Der er lagt særlig vægt på belysning af cykelstier, fortove samt kryds og drejebaner.

I alt er der blevet nedtaget de gamle gittermaster og opsat over 320 nye master med energieffektive LED-armaturer. Projektet har også involveret nedgravning af over 7 kilometer kabel langs den stærkt trafikerede vej. De nye master sikrer markant bedre belysning, der skaber større sikkerhed og tryghed for bilister, fodgængere og de mange cyklister, der dagligt færdes på Roskildevej.

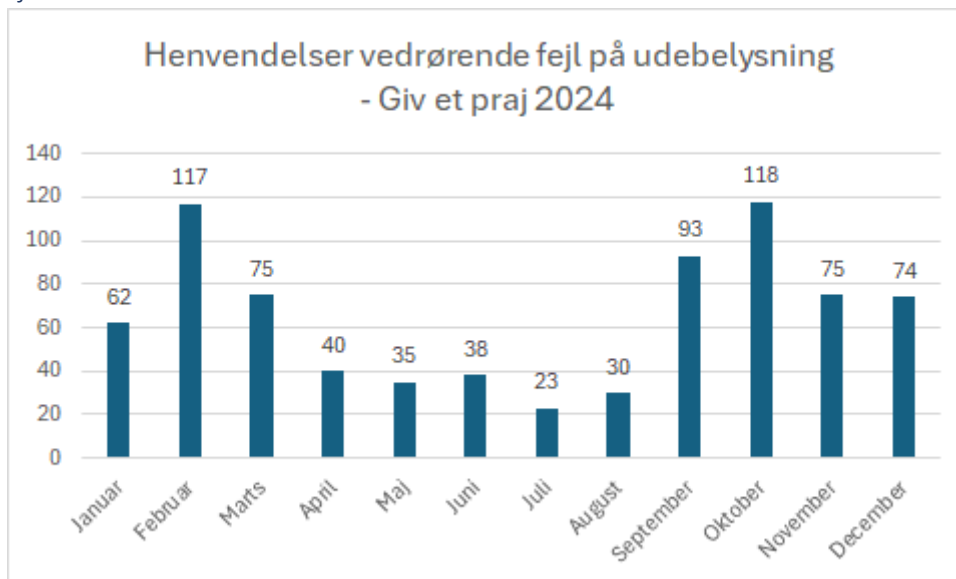




4. Signalanlæg

I 2024 blev 4 eksisterende signalanlæg i kommunen opgraderet med nyt styreapparat for at sikre en mere effektiv og sikker trafikafvikling. Derudover blev et helt nyt signalanlæg installeret på Roskildevej ved G4S i forbindelse med byudviklingen i Vridsløse.

5. Giv et praj





Der har været flest henvendelser i vinterhalvåret, særligt i februar med 117 og oktober med 118 henvendelser, hvor behovet for fungerende gadebelysning er størst. I sommermånederne ses et markant fald, hvor juli med 23 henvendelser har det laveste antal. Dette skyldes højst sandsynligt de længere lyse perioder, hvor fejl på gadebelysningen er mindre mærkbare. Fra september og frem er der en tydelig stigning i antallet af henvendelser, hvilket hænger sammen med de kortere dage og øget afhængighed af udebelysning.





LADESTANDERE

Fra 2025 vil ladestanderbekendtgørelsen stille krav om, at der etableres ladestander på parkeringsanlæg i tilknytning til kommunale bygninger med mere end 20 parkeringspladser. I 2024 blev der gennemført et udbud om etablering af ladestander på kommunale parkeringsanlæg. Udbuddet omfattede flere parkeringsanlæg end de minimumskrav, der er fastsat i bekendtgørelsen.

Forsyningen valgte at udbyde to pakker med hver 13 parkeringsanlæg spredt ud over byen i tilknytning til skoler, institutioner, m.m. Af de i alt 26 parkeringsanlæg var de 17 obligatoriske at byde på, mens 9 parkeringsanlæg var medtaget som et tillæg. Clever og Norlys vandt de to pakker – og der vil blive sat nye ladestander op på 24 af de 26 udbudte parkeringsanlæg. De to anlæg, der ikke får ladestander er hhv. ved Ungeenheden, Vognporten 2 og ved Stadion, hvor Clever allerede har etableret ladestander.

Clever og Norlys har indgået en 10-årig kontrakt om levering, etablering og drift af ladestanderne. De to selskaber dækker alle udgifter og betaler årligt et beløb til kommunen for koncessionsretten. Alle landets kommuner, regioner og staten er underlagt de samme krav om etablering af ladestander, hvilket betyder, at både de to selskaber og Radius Elnet er under stort pres. Derfor er etableringen af ladestanderne lidt forsinket, men det forventes, at de fleste ladestander vil være på plads til sommer. Især to nye lynladere ved Føtex-parkeringspladsen kræver ekstra tålmodighed, da en ny transformerstation skal etableres for at sikre tilstrækkelig strømforsyning.

KLIMASELSKAB

Der har i mange år været et ønske i Albertslund Kommune om at opsætte flere solceller på de kommunale tage. Der har i flere år været et krav om, at kommunen kun kan sætte solceller op, hvis det sker gennem et selskab. De ni solcelleanlæg allerede ejer er alle etableret under tidligere lovgivning – eller i forbindelse med nybyggeri, hvor solcellerne "hjælper" med til at opfylde energikravene i Bygningsreglementet.

I 2023 viste Aarhus og Furesø Kommune imidlertid vejen med en forholdsvis simpel model for etablering af et kommunalt solcelleselskab – eller et klimaselskab som de kaldes. Klimaselskabet er en lidt bredere formulering, der indenfor vedtægterne kan beskæftige sig med flere klimarelaterede ting, der understøtter den grønne omstilling i kommunen. Kommunalbestyrelsen bad Forvaltningen etablere et klimaselskab – og den 24. oktober 2024 er *Albertslund Kommunes Klimaselskab ApS* etableret og registreret med cvr-nummer. Forsyningen er sekretariat for klimaselskabet – og den ulønnede direktion og bestyrelse er udpeget blandt Forvaltningens ledelse.

Tagfladerne i Albertslund er med de nuværende elpriser ikke store nok til, at solcellerne vil generere et stort overskud. Tanken er at en stor del af strømmen fra solcellerne skal bruges i de kommunale bygninger. Resten af produktionen sælges til elnettet. Med solcellerne bidrager kommunen til den grønne omstilling – for Albertslund er beliggende i et område, hvor der bruges mere strøm, end der produceres.

Derved tager Albertslund også sin (lille) del af den nødvendige vedvarende energiproduktion uden at overlade alt til kommuner beliggende langt fra Albertslund.

Klimaselskabet er i dialog med banken om det videre forløb og forventer senere i 2025 at få etableret de første solcelleanlæg.





AFFALD & GENBRUG

AFFALD & GENBRUG – DRIFTSREGNSKAB

Renovation	Regnskab 2024		Budget 2024		Afvigelse	
	Udgifter	Indtægter	Udgifter	Indtægter	Udgifter	Indtægter
Fælles formål *)	0	0	-205.000	0	-205.000	0
Restaffald	9.162.355	-6.754.066	9.060.000	-7.534.000	-102.355	-779.934
Madaffald	4.782.264	-5.354.436	4.527.000	-5.024.000	-255.264	330.436
Pap	2.890.586	-2.869.472	2.722.000	-2.476.000	-168.586	393.472
Papir	1.854.224	-1.969.550	1.829.000	-2.402.000	-25.224	-432.450
Plastemballage	4.077.967	-3.987.124	3.717.000	-3.899.000	-360.967	88.124
Glas	1.142.661	-1.149.317	1.309.000	-177.000	166.340	972.317
Metalemballage	1.018.328	-998.644	937.000	-1.088.000	-81.328	-89.356
Haveaffald	3.363.195	-2.990.492	3.044.000	-3.420.000	-319.195	-429.508
Genbrugsstation	8.875.389	-9.659.201	9.408.000	-9.162.000	532.611	497.201
Tekstil-affald	571.510	-644.562	400.000	-400.000	-171.510	244.562
Farligt affald	949.836	-1.024.445	982.000	-941.000	32.164	83.445
Storskrald	4.075.492	-3.580.013	4.396.000	-3.904.000	320.508	-323.987
Erhvervsaffald	748.687	-749.559	830.000	-830.000	81.313	-80.441
Markedsvilkår						
Jordflytning	0	0	0	0	0	0
Anvisning af erhvervsaffald og Jordflytning	246.386	-246.386	201.000	-201.000	-45.386	45.386
Container	501.986	-1.204.465	924.000	-1.124.000	422.014	80.465
EU-lfe projekt	72.055	0	207.000	-174.000	134.945	-174.000
Bruttodriftsudgifter	44.332.922	-43.181.731	44.288.000	-42.756.000	-44.922	425.731
Nettodriftsudgifter	1.151.191		1.532.000		380.809	

*) Alle udgifter og indtægter er udkonteret til ordningerne i R. 2024

Regnskabet indeholder overordnet en merudgift på 0,05 mio. kr. hvilket er en afvigelse på 0.1 %. Samtidig er der en samlet merindtægt på 0,4 mio. kr. svarende til en afvigelse på 1,0 %. Overordnet set er der således kun mindre afvigelser fra budgettet.

Alt i alt giver dette en samlet merindtægt på netto 0,4 mio. kr. Der var budgetteret med en samlet tilbagebetaling til forbrugerne på 1,5 mio. kr. Merindtægten bevirker, at den samlede tilbagebetaling til forbrugerne er endt på 1,1 mio. kr.

Den samlede netto merindtægt på 0,4 mio. kr. er sammensat af flere modsatrettede afvigelser.

Følgende ordninger har haft netto merindtægter / mindre udgifter:





Indsamling af Glas	1,1 mio. kr.
Drift af genbrugsstation	1,0 mio. kr.
Indkøb og vedligehold af container	0,5 mio. kr.

Nedenstående ordninger har haft netto mindre indtægter / merudgifter:

Indsamling af restaffald	-0,8 mio. kr.
Indsamling af haveaffald	-0,7 mio. kr.
Indsamling af papir	-0,5 mio. kr.
Indsamling af metalemballage	-0,2 mio. kr.

Bemærkninger til ovenstående:

- Der er i forbindelse med beregningen af gebyrer for glas, anvendt et andet beregningsgrundlag end den budgetterede takstindtægt
- På genbrugsstationen har der været en mindre udgift, der skyldes en momskorrektion for 2022 og 2023 for afregningen med Materialegården. Interne afregninger i kommunen sker uden moms. Genbrugsstationen har desuden haft en merindtægt fra erhvervsvirksomheders brug af genbrugsstationen
- Der har været en mindre udgift vedr. containere på grund af en ændret administrativ praksis for indregning af afdrag og afskrivninger. Afskrivningerne registreres på status, hvor det vil fremgå, hvornår indkøbte beholdere er fuld ud afskrevet. Beløbet opkræves via taksterne.
- Der er i forbindelse med beregningen af gebyrer for restaffald, sket en teknisk fejl.
- Der har været en merudgift til ordningen for haveaffald, grundet stigende efterspørgsel vedrørende grab ordningen for parceller.
- Der har været færre indtægter i forbindelse med salg af papir- og metalaffald

Renovation - anlæg	Regnskab	Budget	Afvigelse
Indkøb af beholdere	2.106.205	2.002.000	-104.205
Netto anlægsudgifter	2.106.205	2.002.000	-104.205

Der er indkøbt af nye affaldsbeholdere til Godthåbsparken.

Der blev indkøbt 3.336 affaldsbeholdere samt affaldsmærkater, og affaldsbeholderne blev samlet og leveret til boligområdet i oktober 2024. Affaldsbeholderne er ejet og vedligeholdes af den kommunale renovationsordning.





AFFALD & GENBRUG – AKTIVITETER

1. Udfasning af affaldsstativer i Godthåbsparken

Som et af de sidste boligområder i Albertslund, har Godthåbsparken indsamlet borgernes affald via de ellers officielt udfasede affaldsstativer. Arbejdstilsynet har udmeldt, at Godthåbsparkens affaldsordninger baseret på affaldsstativer skulle udfases. Det skyldes at renovationsmedarbejderne risikerer personskader ved tømning af stativerne, idet affaldssækkene manuelt skal løftes ud af de lave stativer.

Således har Godthåbsparken skulle finde et alternativ til de gamle stativer. I den forbindelse har forvaltningen været i dialog med Godthåbsparkens bestyrelse. Efter mange overvejelser besluttede at implementere 240 liters 2-kammerbeholdere til alle husstandene i Godthåbsparken.

Inden udrulningen af den nye ordning, har forvaltningen og bestyrelsen i Godthåbsparken flere gange informeret borgerne om ændringerne i deres affaldsordning. For at informere yderligere om ændringerne, og samtidig informere om affaldssortering, opsatte Albertslund Verdensmålscenter en også bod i Godthåbsparken, hvor interesserede borgere kunne stille spørgsmål til den nye ordning og quizze om affaldssortering.

I forbindelse med implementeringen af de mange nye beholdere, lavede vi et samarbejde med en ekstern leverandør som stod for leveringen af de nye 2-kammerbeholdere.

Vores indtryk er at den nye affaldsordning er blevet modtaget godt af borgerne i Godthåbsparken. Nedenfor ses et billede af de nye beholdere et sted i Rypehusene, Godthåbsparken.



De nye beholdere i Godthåbsparken





2. Ændringer af gebyrer og det kommunale affaldsregulativ

Nye affaldsgebyrer ved lange gåafstande

Som en del af Affaldsplan 2021-2026 er der i 2024 blevet indført nye affaldsgebyrer, der gælder, hvis renovationsmedarbejderne skal gå langt for at hente affaldsbeholderne. Formålet med gebyrerne er at gøre affaldsindsamlingen mere effektiv, skåne medarbejderne og reducere både slid på materiel og unødigt tomgangstid for skraldebilerne.

Med de nye regler vil borgere med egne affaldsbeholdere blive opkrævet et gebyr på 848 kr., hvis beholderne står mere end 5 meter fra skel. Gebyret kan dog undgås, hvis man på indsamlingsdagen placerer sine beholdere inden for 5 meter fra skel.

Nyt affaldsregulativ for rækkehuse og tætte boligområder ved lange gå-afstande

I forbindelse med implementeringen af den nye affaldsordning i Godthåbsparken foreslog forvaltningen samtidig en ændring af Regulativ for husholdningsaffald. Tidligere var rækkehuse, kædehuse og andre tætte boligområder som Godthåbsparken ikke omfattet af gebyret for lange gåafstande, hvilket betød, at disse boliger ikke betalte ekstra, selvom afhentningen var mere tidskrævende.

Udfordringen i disse områder er, at renovationsbilerne ikke kan køre direkte til de enkelte husstandes affaldsbeholdere. I stedet må skraldebilerne holde på fælles parkeringspladser, hvilket resulterer i lange gåafstande for renovationsmedarbejderne og øger tidsforbruget ved tømninger. Dette gør affaldsindsamlingen dyrere end ved parcelhuse.

Tidligere blev disse ekstra omkostninger fordelt på alle borgere i kommunen, hvilket forvaltningen vurderede som uhensigtsmæssigt. Derfor blev der udarbejdet et nyt affaldsregulativ – Regulativ for husholdningsaffald 2024 – hvor de berørte boligområder selv skal dække de ekstra udgifter.

Regulativet blev sendt i offentlig høring fra 1. juli til 18. august 2024 via kommunens hjemmeside, og relevante boligområder blev direkte informeret om høringen. Efter høringsperioden blev forslaget vedtaget af kommunalbestyrelsen.

Politikerne havde mange spørgsmål til ændringerne, hvilket har ført til, at forvaltningen nu afholder affaldstemamøder i Miljø- og Byudvalget. Formålet med disse møder er at øge den politiske indsigt i affaldssystemet og skabe mere gennemsigtighed omkring kommunens affaldsordninger, gebyrer og procedurer.

Krav om bedre belysning ved affaldsområder

I 2023-2024 oplevede vi flere tilfælde, hvor renovationsmedarbejderne måtte arbejde i mørke områder uden ordentlig belysning. Ifølge Arbejdstilsynet skal affaldsbeholdere stå i veloplyste områder for at sikre et sikkert arbejdsmiljø.

Derfor er der nu tilføjet et krav i affaldsregulativet om, at både borgere og boligforeninger skal sørge for tilstrækkelig belysning ved affaldsbeholdere og adgangsvejene til disse.





3. Samarbejdet i Indsamling På Tværs I/S og Ressourceindsamling A/S samt Storskraldsanalyse Ressourceindsamling A/S (RI) er et fælleskommunalt affaldsindsamlingssselskab, der ejes af I/S IPT, som står for "Indsamling På Tværs". Dette samarbejde har til formål at optimere affaldshåndtering på tværs af kommunerne.

Siden oprettelsen af RI har der været nogle omstruktureringer i ejerkommunerne. I slutningen af 2024 trådte Furesø Kommune ud af ejerkredsen, mens Gladsaxe Kommune trådte til den 1. januar 2025. I 2025 består ejerkredsen af følgende kommuner: Albertslund, Ballerup, Gladsaxe, Ishøj og Vallensbæk.

Et centralt fokus i IPT-samarbejdet har været at analysere og forbedre storskraldsordningerne i de deltagende kommuner. For at imødekomme klima- og miljømålene har Albertslund Kommune, i samarbejde med Econet og de øvrige IPT-kommuner, gennemført en grundig analyse af det indsamlede storskrald. I denne analyse har Econet fulgt Ressourceindsamling A/S' normale procedurer for storskraldsindsamling, hvor de har fotograferet, vejret og noteret alle større storskraldsgenstande. Desuden blev indsamlingsmetoderne nøje analyseret.

Analysen har givet indsigt i sammensætningen af storskraldet, herunder hvilken type affald der oftest indsamles, samt tilstanden og håndteringen af de forskellige materialer. Resultaterne fra denne analyse vil nu blive brugt som grundlag for at udvikle nye og mere effektive løsninger i samarbejde med de øvrige IPT-kommuner. Målet er at forbedre indsamlingsprocesserne og fremme miljørigtige tiltag, herunder direkte genbrug af storskrald, hvor det er muligt.

4. Genbrugsstationen

I samarbejde med Vestforbrænding, begyndte vi som noget nyt i 2023 at indsamle toiletter, håndvaske, fliser og sten til direkte genbrug. Dette tiltag blev hurtigt en succes, og med 700 kilo indsamlede materialer dagligt, overgik hurtigt forventningerne til hvor meget vi kunne redde fra at blive smidt ud i containerne. Således valgte vi, i samarbejde med Vestforbrænding, at udvide ordningen til også at omfatte mursten. Det betyder at vi har ændret på fraktionen der før hed mursted/tegl, og opdelt fraktionerne så mursten og tegl har hver deres container.

Når murstensfraktionen er fyldt op, afhentes containeren og køres til virksomheden Gamle Mursten, som ryster den gamle mørtel af, så stenene igen kan bruges i byggeriet. Dette er en stor gevinst, da de genbrugte mursten kan give sjæl til nye huse, og bruges i renovering af gamle bygninger. Ligeledes behøves der ikke at produceres nye sten når de gamle genbruges, hvilket kommer både klimaet og miljøet til gavn, idet en enkelt ny produceret mursten udleder 0.5 kg CO₂.





5. Kommunikation, viden og undervisning

Affaldssortering kan være svært, og vores data viser at borgernes affaldssortering stadig ligger under vores målsætninger på max 25 % genanvendelige affaldsfraktioner i restaffaldet.

Som led i vores strategi mod at forbedre affaldsindsamling, har Albertslund Kommune indkøbt klistermærker med piktogrammer til alle 10 affaldsfraktioner. Vi har fået designet klistermærkerne således at affaldstyperne fremgår af piktogrammerne. Det har vi gjort for at borgerne undgår misforståelser ved selve affaldsbeholdere og for at øge korrekte kildesortering. Klistermærkerne er målrettet fællesaffaldsbeholdere og kan afhentes gratis på Albertslund Genbrugsstation af ejendomsfunktionærer. Til højre ses et eksempel på vores kommunale affaldsklistermærke.



Øget indsats for madaffaldssortering i etageboliger

I 2023 gennemførte Albertslund Kommune en analyse af restaffald og madaffald fra både haveboliger og etageboliger. Resultaterne afslørede, at etageboligerne havde udfordringer med at sortere madaffald korrekt. Hele 50 % af det indsamlede restaffald fra etageboligerne bestod af madaffald, hvilket var et skuffende resultat og et område, der krævede opmærksomhed.

Som et svar på denne udfordring, blev der i 2024 igangsat et samarbejde med Albertslund Verdensmålscenter for at forbedre madaffaldssorteringen i et af de områder, hvor affaldet tidligere var





blevet analyseret. I forbindelse med dette opsøgende arbejde fik samtlige 500 husstande i det udvalgte etageboligområde besøg af vores team. De borgere, der ønskede det, fik mulighed for at få en samtale om affaldssortering, herunder madaffald, og blev tilbudt en grøn biospand, grønne bioposer, en sorteringsvejledning og en specifik folder om madaffald, som indeholdt en konkurrence om madaffaldsviden.

Resultaterne af dette initiativ var markante – vi så en betydelig stigning i mængden af madaffald, der blev korrekt sorteret og indsamlet. Denne succes bekræftede, at den opsøgende tilgang havde haft en stor effekt.

På baggrund af de positive resultater har Albertslund Kommune besluttet at udvide samarbejdet med Albertslund Verdensmålscenter, så flere etageboligområder i kommunen nu får del i indsatsen. I 2024 har Verdensmålscenteret afholdt forskellige madaffaldskampagner i følgende boligområder:

- Hyldepjældet
- Det Internationale Kollegium
- De Røde Elmhuse
- Godthåbsparken
- Blommegården og Kirsebærgården
- Albertslund Nord

Målet med disse kampagner er at fortsætte den positive udvikling af madaffaldssortering og sikre, at flere borgere bliver engageret i arbejdet for en mere bæredygtig affaldshåndtering. Vi ser frem til at fortsætte dette vigtige arbejde i de kommende år og takker alle borgere for deres engagement og indsats.

Engagement af børnene i affaldssortering

Da affaldssortering i høj grad afhænger af borgernes engagement, og god affaldssortering derfor er et resultat af en kollektiv indsats, har vi i 2024 sat fokus på at øge viden om de positive klima- og miljømæssige fordele ved affaldssortering hos de kommende generationer – børnene.

I december 2024 indkøbte Albertslund Kommune 4000 børne-pixiebøger med fire forskellige affaldsrelaterede historier, der på en sjov og lærerig måde introducerer børnene til vigtigheden af at sortere affald og genanvende ressourcer. Bøgerne blev delt ud som julegaver til alle kommunens børneinstitutioner, og de blev modtaget med stor glæde både af institutionerne og børnene.

Hver historie i bøgerne omhandler et affaldsrelateret tema og inviterer børnene til at reflektere over, hvordan vi som samfund kan passe på vores planet. Målet med projektet er at oplyse børnene om affaldshåndtering på en måde, der både er forståelig og engagerende. Vi håber, at historierne ikke blot vil skabe bevidsthed blandt børnene, men også inspirere dem til at påvirke affaldssorteringen hjemme hos deres familier.

Grøn Dag 2024

I 2024 har madaffald været et af vores primære fokusområder, da det er blevet tydeligt, at kildesorteringen af madaffald fra restaffald er en udfordring – især i etageboligerne, som vi tidligere har beskrevet. For at





adressere denne udfordring deltog Affald & Genbrug aktivt på Grøn Dag, hvor vi satte særlig fokus på madaffald og dets betydning for affaldssortering.

I vores egen bod på Grøn Dag kunne interesserede borgere få en uforpligtende snak om madaffald og affaldssortering, samt modtage praktisk udstyr som grønne spande, biposer og frugt. Vi opfordrede borgerne til at blive bedre til at sortere madaffald, som en del af en fælles indsats for at reducere belastningen på miljøet.

Som en sjov og lærerig aktivitet afholdt vi også en konkurrence, hvor en heldig vinder kunne få en gavekurv ved at svare rigtigt på fem spørgsmål om madaffald. Denne interaktive tilgang skabte både opmærksomhed og interesse blandt deltagerne og gav os mulighed for at uddanne borgerne på en engagerende måde.



6. Status på genanvendelsen

Nedenfor ses affaldsdata fra Albertslund Kommune. Dataene er udarbejdet Vestforbrænding, og illustrere de affaldsmængder som er blevet indsamlet med Ressourceindsamling.

Som det fremgår af tabellen, er genanvendelsesprocenten på 47,4 % i 2024 sammenlignet med 45,6 i 2023. Genanvendelsesprocenten er udregnet på baggrund af indsamlet affald fra private husstandsindsamlinger samt vores Genbrugsstation.

Således er vores genanvendelsesprocent stadig under de nationale målsætninger fra Ressourcestrategien på 50 % genanvendelse i 2022.



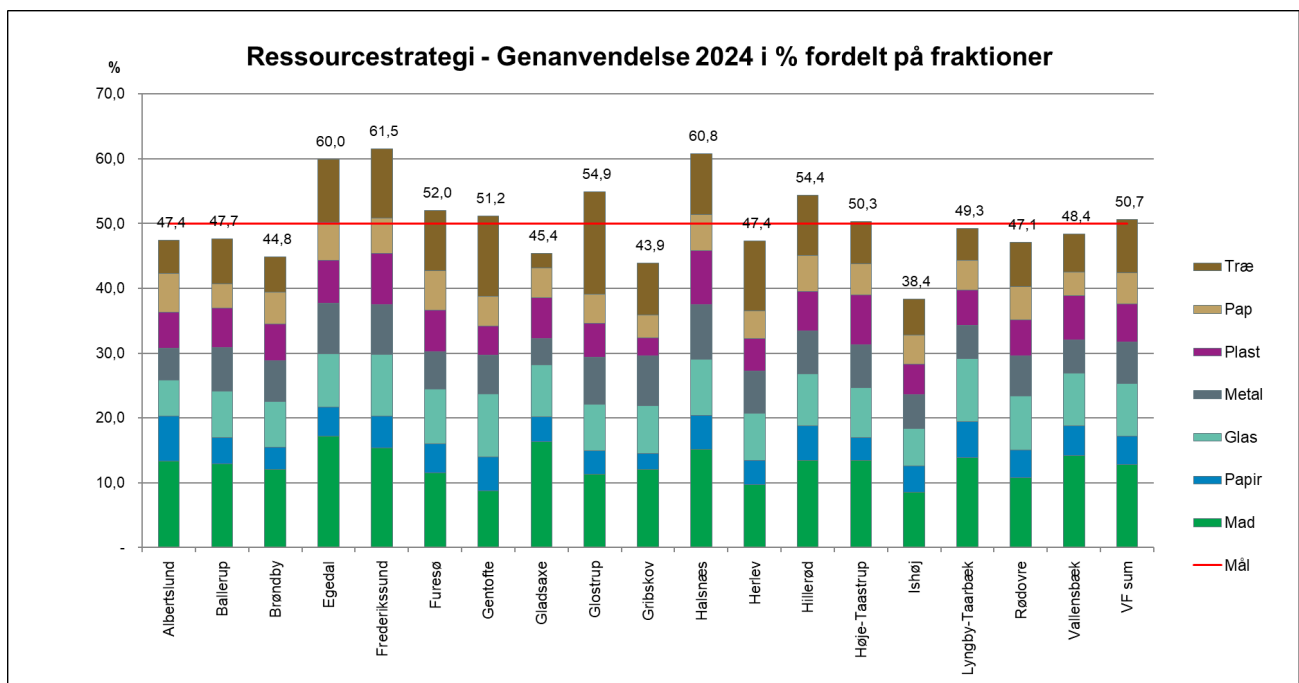


Genanvendelse i % Ressourcestrategi 2011-2024

Fraktion	2013	2014	2015	2016	2017	2018	2019	2020	2021	2022	2023	2024
Dagrenovation	-	-	-	-	-	-	-	-	-	-	-	-
Forbrændingseget	-	-	-	-	-	-	-	-	-	-	-	-
Madaffald	-	0,2	0,3	1,4	8,4	10,4	11,2	11,9	12,3	12,3	13,4	13,3
Papir	9,3	8,2	7,0	8,1	7,4	6,2	5,9	5,0	4,7	5,0	4,0	7,0
Glas	3,6	4,4	4,4	5,8	6,3	6,3	6,0	6,3	6,4	6,4	6,3	5,6
Metal	3,1	3,4	3,5	4,4	4,8	5,0	5,5	5,2	5,2	5,5	5,4	4,9
Plast	0,2	0,3	1,2	1,8	3,5	3,9	4,1	4,3	4,5	4,8	5,7	5,6
Pap	2,1	0,8	2,3	3,0	3,7	3,7	3,8	3,7	4,4	4,1	5,5	6,0
Træ	4,1	6,4	7,2	6,3	5,2	5,4	4,4	6,0	6,4	6,2	5,3	5,1
sum	22,5	23,7	25,9	30,8	39,4	41,0	40,9	42,3	43,9	44,2	45,6	47,4

Genanvendelsesprocenten (se nedenstående graf) har ikke flyttet sig voldsomt de sidste par år. Dog ses en stigning i mængden af genanvendt pap- og papiraffald.

I forhold til vores ambitioner på 50 % af det indsamlet affald går til genanvendelse, er vores genanvendelsesprocent på 47,4 altså stadig for lav.



Albertslund Kommune er generelt kendetegnet ved at have mange boliger med fælles affaldsbeholdere. Erfaringer viser at dette generelt giver udfordringer med at få folk til at sortere. Ikke kun i Albertslund, men helt generelt.

Albertslund Kommune har færre mængder træ og haveaffald sammenlignet med kommuner med mange haveboliger. Dette bevirker, at kommunens genanvendelsesprocent ligger langt under en kommune som eksempelvis Egedal, der har en genanvendelsesprocent på 60 %. Således påvirker genanvendelse af træ og haveaffald altså vores genanvendelsesprocent.





7. Øvrige sager

Fokus på bidrag til planarbejdet

Også i 2024 var der i Albertslund Kommune en større tværfaglig indsats i Miljø & Teknik i forhold til den forestående byomdannelse i kommunen. Områder som den gamle fængselsgrund, COOP-grunden og Hersted skal omdannes til tætbeboede byområder. For hvert nyt område udarbejdes startredegørelse, lokalplaner og byggeansøgninger, hvor renovationen skal bidrage til, at der også tages hensyn til, at den fremtidige indsamling affald i området bliver hensigtsmæssig.

Når et boligområde bliver taget i brug, er der ofte en del indkørselsudfordringer. Indflytning skaber meget storskrald og papaffald, som ofte er en udfordring for et nyt boligområde.

Økonomi

Kommunerne må ikke længere opkræve moms i forbindelse med indsamling af husholdningsaffald. Det har ind til nu været forventet, at momsfrigørelsen ville være midlertidig. Det var forventet, at en politisk aftale om selskabsgørelse af affaldssektoren, ville løse "momsproblematikken". Det har i løbet af 2024 vist sig, at en selskabsgørelse alligevel ikke umiddelbart løser problemerne og selskabsgørelsen er derfor pt. sat på pause.

De endelige regler omkring moms kom i slutningen af 2023 og bevirkede, at Albertslund Kommune i 2024 anmodede skattestyrelsen om at få tilbagebetalt moms med virkning tilbage fra 2012. Det beløb, som Kommunen på et tidspunkt forventes at modtage, vil blive tilbageført til husstandene i kommunen. Tidshorizonten for dette er pt. uafklaret.

8. Aktiviteter for 2024/2025

Efter at de nye indsamlingsordninger nu er indført, vil vores fokus rette sig på at få de nye ordninger til at fungere tilfredsstillende, samt hæve genanvendelsesprocenten. Især er der potentiale for at få mere madaffald frasorteret.

Hvis der landspolitisk i 2025 bliver besluttet en selskabsgørelse i af affaldssektoren, vil der skulle arbejdes på at finde en nærmere afklaring på organiseringen af affaldsindsamlingen i Albertslund Kommune. I 2025 kommer der til at være fokus på opstart på en ny affaldsplan, der forventes vedtaget så den er gældende fra 2027.

Der kommer også til at være fokus på at få implementeret de nye regler for det udvidede producentansvar for emballage, som betyder at producenterne skal godtgøre kommunerne for indsamlingen af pap, glas, metalemballage, plastemballage og drikkevarer emballage.

Batterier vil også komme til at overgå til en producentansvarsordning, og der vil i 2025 blandt andet komme fokus på at batterier fortsat kan indsamles i de røde bokse.

